

ΤΟ ΝΕΟ ΔΗΜΑΡΧΕΙΟ ΘΕΣΣΑΛΟΝΙΚΗΣ



Μελετητική Ομάδα...

Αρχιτεκτονικό γραφείο
Αν. & Δ. Μπίρη

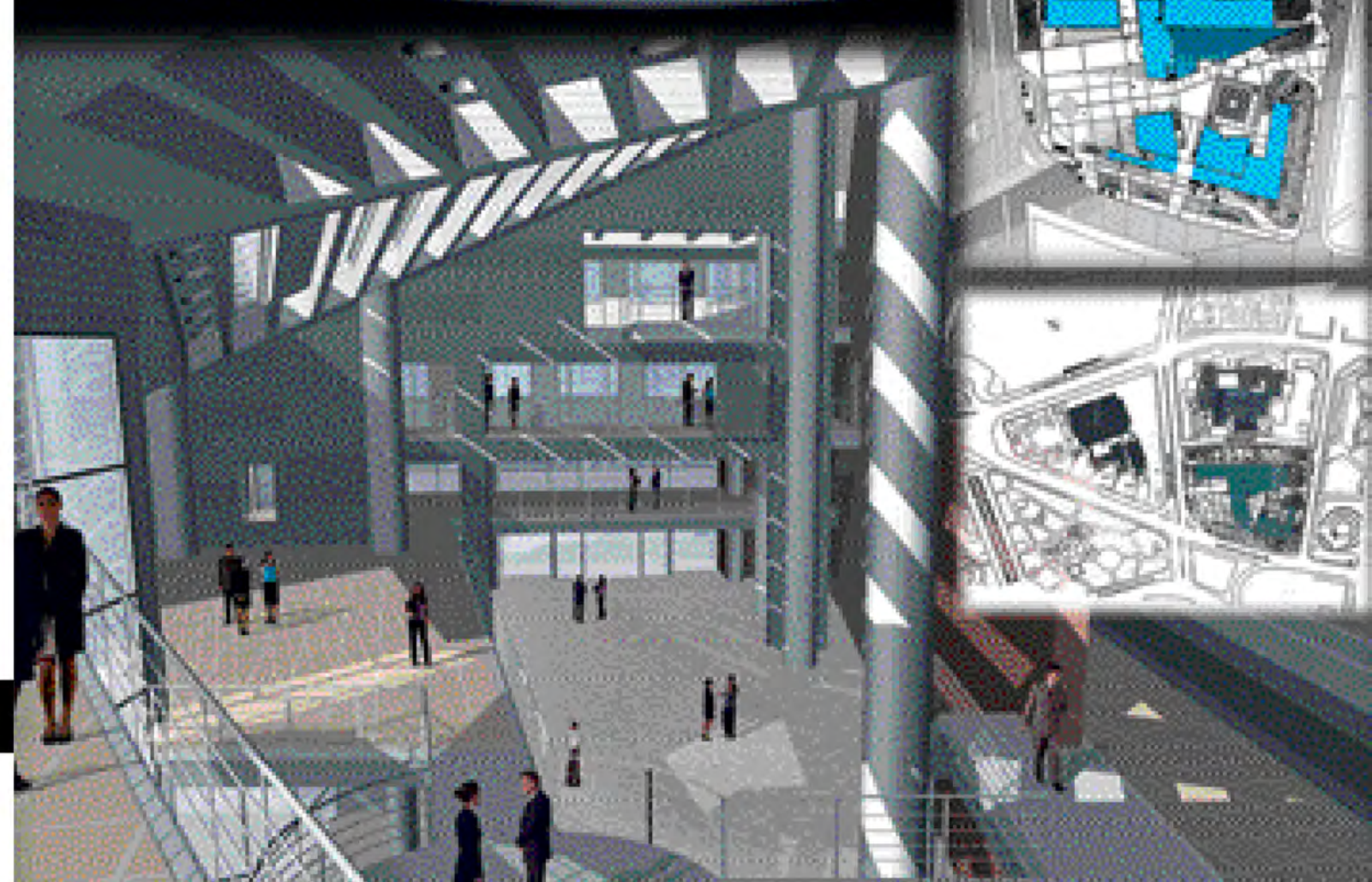
Αρχιτεκτονικό γραφείο
Α.Δημοπούλου, Κ.Σαϊτή,
Γ. Σταθόπουλος, Α.Χριστοδουλέα

Θέση...

Το Νέο Δημαρχιακό Μέγαρο της Θεσσαλονίκης προβλέπεται να αναγερθεί στην θέση του πρώην στρατοπέδου Τσιρογιάννη επί των οδών Βασιλέως Γεωργίου Α' και Γ' Σεπτεμβρίου.

Ιστορικό μελέτης...

Η μελέτη ανατέθηκε το 2000 και τελείωσε το 2003. Η λύση έχει αναπτυχθεί πιστά πάνω στην ιδέα και την δομή της βραβευμένης πρότασης του Πανελληνίου Αρχιτεκτονικού Διαγωνισμού, που διεξήχθη το 1986-1987.



Περιγραφή έργου...

Μέσα στα πλαίσια αυτής της συνθετικής διάταξης, και χωρίς να αλλοιωθεί ο αρχικός χαρακτήρας της, πραγματοποιήθηκαν οι απαραίτητες αλλαγές, διευθετήσεις και προσαρμογές που επικαιροποίησαν την λύση σε σχέση με τον ενεστώτα χρόνο.

- Προσαρμογή στα νέα μειωμένα πολεοδομικά δεδομένα.
- Αναπροσαρμογή του κτιριολογικού προγράμματος.
- Προσαρμογή στην κοινωνική απαίτηση για μια πόλη με χαμηλότερα ύψη κτιρίων, με όσο το δυνατόν περιορισμένο το δομημένο κομμάτι της και αυξημένους τους ελεύθερους χώρους.
- Αναπροσαρμογή της λύσης, λόγω της γειτονικής παρουσίας του Βυζαντινού Μουσείου, το οποίο κατά την περίοδο του διαγωνισμού δεν υπήρχε.

Πρώτιστο προς επίλυση θέμα θεωρήθηκε το ουσιώδες ζήτημα της ένταξης του νέου Δημαρχείου στη μορφή και την ιστορική - αλλά και σύγχρονη - φυσιογνωμία της πόλης. Πολύ περισσότερο μάλιστα όταν πρόκειται για τη Θεσσαλονίκη μια πόλη της οποίας η ιδιαίτερη αρχιτεκτονική αξία έγκειται στις ποικίλες, διαφορετικές και μεγάλου χρονικού φάσματος, στρώσεις πολιτισμού που την γέννησαν.

Το Νέο Δημαρχείο Θεσσαλονίκης σχεδιάστηκε ως «κτίριο-υποδοχέας», αλλά και ως «κτίριο-πέραςμα», που συνδέει και αξιοποιεί τις δυναμικές γραμμές και λειτουργίες του ιστού της πόλης όπως αναπτύσσονται στο σημείο αυτό. Επιτρέπει μέσω του χαλαρού, α-συνεχούς εξωτερικού ορίου του και με το χαμηλό των κτιριακών του όγκων προς τους κεντρικούς άξονες δημόσιας προσέλασης του, μια ιδιαίτερως δετική σχέση με την πόλη. Η σχέση αυτή ενισχύεται και με την διάταξη των ημιυπαίθριων και υπαίθριων χώρων του, οι οποίοι λειτουργούν ως «δοχεία» και «περάσματα» ζωντανών κινήσεων και λειτουργιών της πόλης.

Σε αντίθεση δηλαδή με την διάταξη ενός μοναδικού, κλασικής μορφολογίας κτιριακού όγκου που κυριαρχεί μνημειακά στο οικοπέδο, έχει επιλεγεί μια λύση διαμπερής (στάση, πέραςμα και περίπατος) που ενώνει την εμπρόσθια και οπίσθια πλευρά του οικοπέδου.

Επίσης κλιμακώνεται ο υπαίθριος χώρος σε γνωστές διατάξεις της Ελληνικής αρχιτεκτονικής (εσωτερική αυλή – forum – αγορά, περιμετρικές στοές περιπάτου και συζήτησης).

Η όλη σύνθεση επιδιώκει να αποδώσει στους κατοίκους της Θεσσαλονίκης ένα νέο δημόσιο κτίριο ανθρωποκεντρικό, ανοιχτό, φιλικό προς τον πολίτη. Ταυτόχρονα ένα κτίριο συμβολικά φορτισμένο, που να εκφράζει το πολιτικό νόημα της σημαντικής συλλογικής - δημόσιας λειτουργίας η οποία συντελείται στους χώρους του.

Ο συμβολισμός του Δημαρχείου ως δημόσιου κτιρίου, εκφράζεται κυρίως στον κεντρικό πολυώροφο χώρο υποδοχής κοινού, που αποτελεί την καρδιά του και το χαρακτηριστικό μορφοπλαστικό «σημάδι του».

Το συγκρότημα του Νέου Δημαρχείου, αν και αποτελεί δείγμα απολύτως σύγχρονης αρχιτεκτονικής, έχει συντεθεί πάνω σε ένα αρχέτυπο τυπολογικό μοντέλο που χαρακτηρίζει την κλασική μας αρχιτεκτονική της αρχαιότητας: αυτό της Αρχαίας Αγοράς. Πρόκειται δηλαδή για μια χαλαρή σύνθεση σχετικά ανεξάρτητων κτιριακών μονάδων, γύρω από ένα κοινόχρηστο εσωτερικό Forum ή αυλή.

Εν τέλει, επιχειρείται να εκφραστεί μια θέση απέναντι στην αρχιτεκτονική της πόλης σύμμετρα και ισορροπημένα τοποθετημένη ανάμεσα σε αρχιτεκτονικά πρότυπα που έχουν γεννηθεί και λειτουργήσει με επιτυχία κατά το παρελθόν στον τόπο μας «το πριν», σε σύγχρονες αρχές και διατάξεις που συνδέονται με την σύγχρονη ζωή «το τώρα», αλλά και το μέλλον της Θεσσαλονίκης «το μετά» της αρχιτεκτονικής φυσιογνωμίας της πόλης.

