

NEO MESSEIO AKROPOLIS
MIA KPIOTIKH AKROPOLIS

1000 METER AKROPOLIS
A KATAKAL AMFITEATRO

44/2010

ΕΠΙΣΤΗΜΟΛΟΓΙΑ ΚΑΙ ΑΡΧΙΤΕΚΤΟΝΙΚΗ

ΑΡΧΙΤΕΚΤΟΝΙΚΑ ΘΕΜΑΤΑ
ARCHITECTURE IN GREECE



ΚΤΙΡΙΟ ΓΡΑΦΕΙΩΝ ΚΑΙ ΑΠΟΘΗΚΩΝ

ΑΡΧΙΤΕΚΤΟΝΕΣ **ΝΙΚΟΣ ΛΥΚΟΥΔΗΣ ΚΑΙ ΓΙΩΡΓΟΣ ΣΤΑΘΟΠΟΥΛΟΣ**

OFFICE AND STORAGE BUILDING
ARCHITECTS **N. LIKODIS AND G. STATHOPOULOS**



Η μελέτη αφορά κτίριο μεικτής χρήσης που αναπτύσσεται σε δύο όροφους και δύο υπόγεια. Τό ισόγειο είναι διώροφος χώρος και μέρος του περιλαμβάνει πατάρι. Το β' υπόγειο είναι χώρος στάθμευσης αυτοκινήτων και περιλαμβάνει και χώρους μηχανολογικών εγκαταστάσεων. Τό α' υπόγειο περιλαμβάνει χώρους έκθεσιακούς, μηχανολογικών εγκαταστάσεων και στάθμευσης. Τό ισόγειο περιλαμβάνει χώρους έκθεσιακούς, εργασίας και γραφείων, κεντρική και δευτερεύουσα είσοδο, καθώς και βοηθητικούς χώρους προσωπικού. Τό πατάρι είναι αποθήκη. Ό α' όροφος περιλαμβάνει χώρους γραφείων και βοηθητικούς χώρους προσωπικού.

Τό κτίσμα τοποθετήθηκε σε υποχώρηση σε σχέση με τή ρυμοτομική γραμμή και σε απόσταση από τό πίσω και τά πλάγια όρια του οικοπέδου. Τό κτίριο είναι ελεύθερο μέσα στον χώρο του οικοπέδου, επιτρέποντας μία περιμετρική κίνηση.

Ένα καθαρό ορθογώνιο παραλληλεπίπεδο που στηρίζεται σε ελεύθερα υποστυλώματα σταγονοειδούς μορφής σε υποχώρηση αποτελεί τόν πρώτο όροφο. Τό ισόγειο περιλαμβάνει έναν μονώροφο και έναν διώροφο χώρο. Ό μονώροφος χώρος αναπτύσσεται σε σχήμα Γ και όριζει τίς δύο πίσω πλευρές του ισόγειου. Τό διώροφο τμήμα είναι τό υπόλοιπο τμήμα και δημιουργείται ως «κενό» τής σχέσης του παραλληλεπίπεδου και του μονώροφου ισόγειου τμήματος.

Τό «μεταλλικό κουτί» σε πρόβολο από πανέλα αλουμινίου φωτίζεται από σχισμές κατά μήκος. Τό «κουτί» του ισόγειου έχει μεγάλα ύλοστώσια στά σημεία των έκθεσιακών χώρων, ενώ στίς άλλες χρήσεις έχει επαναλαμβανόμενα ανοίγματα. Έτσι εμφανίζεται σάν σύνθεση «άνοιχτών» και «κλειστών» επιφανειών. Η κλειστή επιφάνεια είναι ένας τοίχος από εμφανές σκυρόδεμα με ανοίγματα, που ισχυροποιεί τήν αίσθηση τής βάσης. Δύο κλιμακοστάσια, ένα εμπρός και ένα πίσω, εξυπηρετούν τίς κάθετες κινήσεις του κτιρίου, ισορροπούν τίς μεγάλες αποστάσεις και τέμνουν κάθετα τούς επιμήκεις όγκους.

Τήν κύρια είσοδο τονίζει και προστατεύει μεταλλικό στέγαστρο. Η βασική πρόσβαση στο κτίριο γίνεται από τήν κεντρική είσοδο στή λεωφόρο Ηρακλείου. Υπάρχει και δεύτερη είσοδος του κτιρίου στο πίσω μέρος. Έξωτερικό υπαίθριο κλιμακοστάσιο οδηγεί στά δύο υπόγεια και χρησιμεύει ως όδος διαφυγής. Κεκλιμένο επίπεδο οδηγεί στά υπόγεια από τή λεωφόρο Ηρακλείου.

Χρησιμοποιήθηκαν εμφανή ύλικά και όχι επενδύσεις.

Στατική μελέτη: Κ. Λιόντος και συνεργάτες. Ηλεκτρομηχανολογική μελέτη: Γ. Άγαπουλάκης.

Έπιφάνεια οικοπέδου: 2.435,15 τ.μ. Κάλυψη: 1.414,83 τ.μ. Συνολική δόμηση: 2.431,22 τ.μ. Έμβαδόν υπόγειων: 2.830,46 τ.μ.

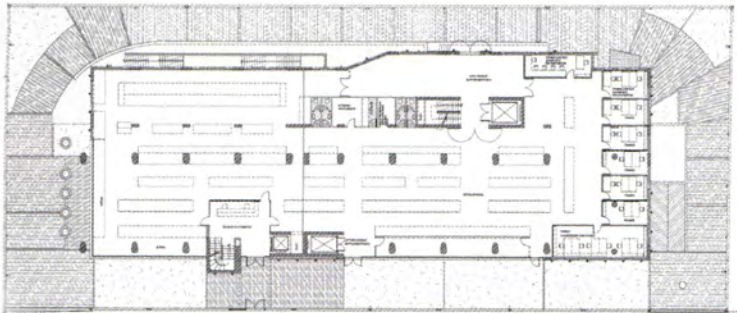
Διεύθυνση: Λεωφόρος Ηρακλείου 143, Νέα Ίωνία.

Μελέτη: 2002. Κατασκευή: 2003-06.

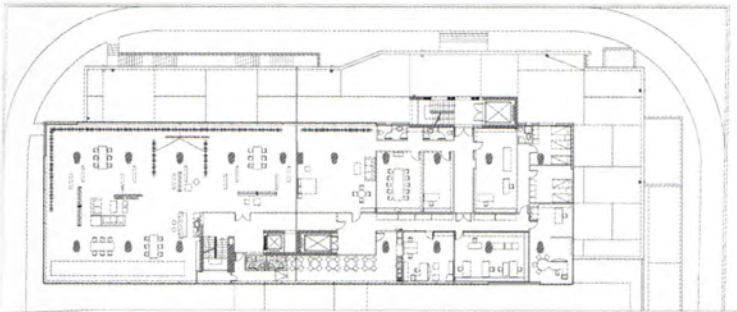
The brief called for a multiple use building with two floors and two basements. Part of the two-storey ground floor includes a mezzanine. The second basement functions as a parking space and contains the electro-mechanical installations, while the first holds exhibition spaces, mechanical installations and parking spaces. Exhibition and working spaces, offices, central and secondary entrances, as well as personnel auxiliary spaces occupy the ground floor. The mezzanine functions as storage area, and the first floor is relegated to offices and personnel auxiliary spaces.

Design: 2002. Construction: 2003-06.

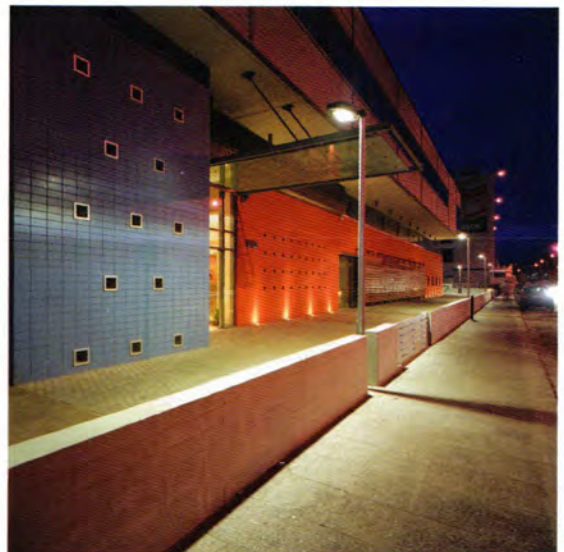




1



2



1.
Κάτοψη ισογείου.

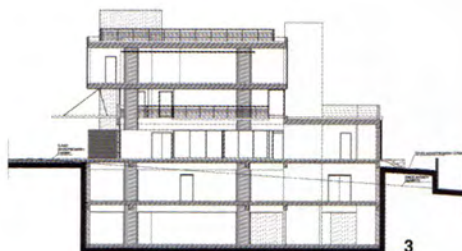
2.
Κάτοψη όρόφου.

3.
Εγκάρσια τομή.

1.
Ground floor plan.

2.
Upper floor plan.

3.
Transversal section.



3